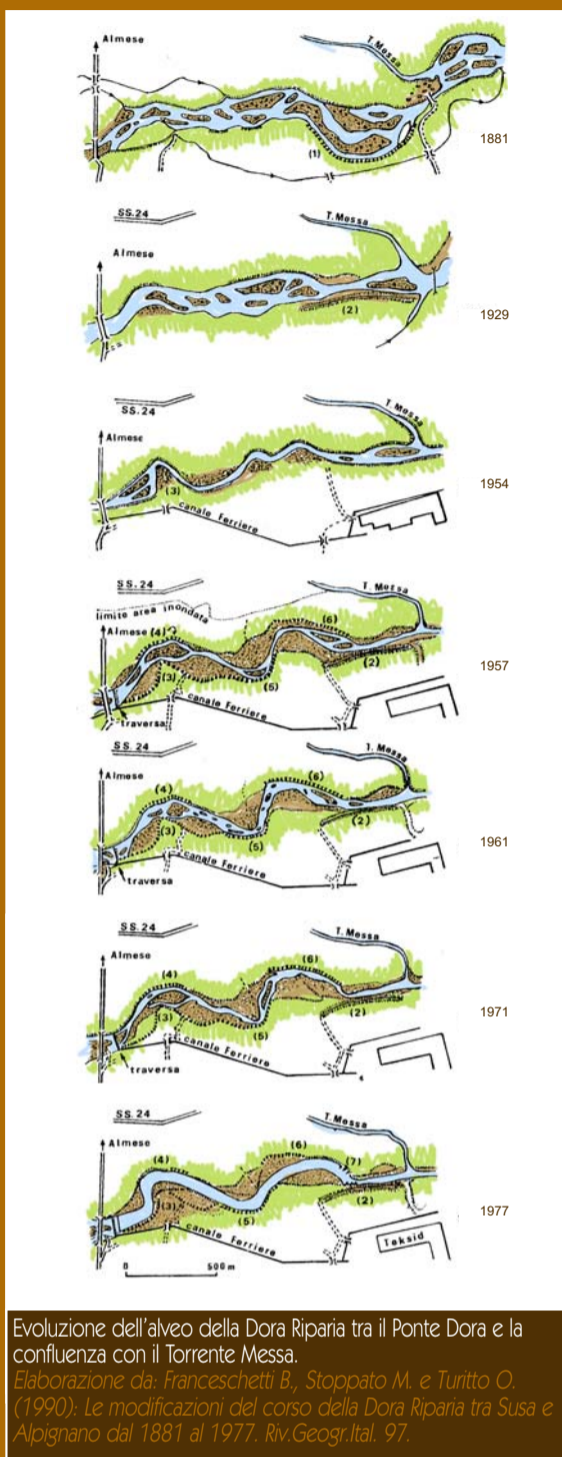


L'ALVEO DELLA DORA, UN LETTO IN COSTANTE EVOLUZIONE

progetto grafico: kinoglaz.it
stampa: foto allais avigliana



Osservando corsi d'acqua delimitati da argini, domati da solide briglie (scalini in pietra o cemento), scorrere accanto ad abitazioni e strade ci pare difficile credere che un tempo fossero i fiumi i veri dominatori delle pianure, anziché l'uomo.

Ancora in epoca medioevale le comunità evitavano i fondo valle acquitrinosi e alluvionali costantemente esposti ad allagamenti e modificazioni dell'alveo (il "letto") dei fiumi.

La Dora Riparia non sfugge a questa regola. Tracce di meandri (le "curve" di un fiume) e di scarpate di erosione più o meno distanti dall'alveo attuale testimoniano l'instabilità e la costante evoluzione del corso d'acqua, sovente causa di calamità con danni e vittime.

Sulla base dei dati storici riferiti alla Dora, i geologi hanno valutato da due a tre volte al secolo la frequenza delle inondazioni in grado di colpire la Valle di Susa: giugno 1957, ottobre 1977, novembre 1994, ottobre 2000, sono solo gli ultimi più gravi eventi che si ricordino.



LE LIT DE LA DORA: UNE ÉVOLUTION CONSTANTE

Quand on regarde les cours d'eau délimités par des berges, maîtrisés par de solides épis (marches en pierres ou en béton), couler à proximité des maisons et des routes, il est difficile de croire qu'autrefois ces mêmes fleuves dominaient les plaines à la place de l'homme.

Encore à l'époque médiévale les communautés évitaient les fonds de vallée marécageux et alluvionnaires constamment exposés aux inondations et aux transformations du lit des fleuves. La Dora Riparia n'échappe pas à cette règle. Des traces de méandres (les "détours" d'un fleuve) et des talus dus à l'action d'érosion plus ou moins éloignés du lit actuel, témoignent de l'instabilité et de l'évolution durable du cours d'eau, souvent cause de calamités provoquant dommages et victimes.

Sur la base des données historiques se référant à la Dora, les géologues ont calculé la fréquence des inondations capables de frapper la Vallée de Susa de deux à trois fois par siècle: juin 1957, octobre 1977, novembre 1994, octobre 2000, ce sont seulement les derniers événements parmi les plus graves dont on a souvenir.



THE DORA RIVER-BED IN CONSTANT EVOLUTION

While observing water courses confined by embankments and restrained by solid dykes (rock or cement steps), as they flow near houses and streets, it is difficult to believe that once the rivers - not man - were the real masters of the plains.

Even in the Middle Ages communities avoided the marshy and alluvial areas of the valley which were constantly exposed to flooding and the sudden changes of the course of the rivers.

The Dora Riparia is no exception to this rule. Traces of meanders (the "bends" of a river) and escarpments due to erosion, in the vicinity of the present river-bed bear witness to the instability and the constant evolution of the water course, often resulting in natural disasters, causing damage and victims.

Based on historical facts referring to the Dora, geologists estimate that floods capable of striking the Susa Valley happened up to three times per century. June 1957, October 1977, November 1994 and October 2000 are the worst in recent memory.



Città di Avigliana



www.imeridiani.net

sacraNatura

RETE DEI PERCORSI NATURALISTICI DELLA SACRA DI SAN MICHELE



*
VOI SIETE
QUI

TESTI:
G. BOSCHIS

TRADUZIONE:
M. FRANCOU | B. DOMINGO
N. HÜSLER

ITINERARIO 4
DA ALMESE, AVIGLIANA E GIAVENO

PER UNA DESCRIZIONE DETTAGLIATA DEI PERCORSI,
CONSULTARE LA GUIDA SACRA DI SAN MICHELE - SACRA NATURA

INFORMAZIONI:
SACRA DI SAN MICHELE | www.sacradisanmichele.com
COMUNE DI AVIGLIANA | www.comune.avigliana.to.it
MERIDIANI SOCIETÀ SCIENTIFICA | www.imeridiani.net